

Тугушева Марина Анатольевна

Магистрант

Направление: Психология

Магистерская программа: Психология личности

Особенности социализации подростков с девиантным поведением

Аннотация. В статье проанализирована проблема социализации подростков с девиантным поведением, представлены результаты исследования на выявление особенностей их социализации, рассмотрены основные формы проявления девиантного поведения в подростковом возрасте.

Ключевые слова: подросток, девиантное поведение, социальная дезадаптация, социализация.

Подростковый возраст является этапом интенсивной социализации личности. В это время подросток начинает активно взаимодействовать в различных аспектах деятельности, как со взрослыми, так и с ровесниками. Подростки нарабатывают социальные навыки, осваивают характерные формы социального поведения в различных обстоятельствах и получают опыт общения. Однако, в этот период социализация нередко осложняется множеством нарушений, вызванных разнообразными социально-психологическими и социально-педагогическими факторами.

Одно из препятствий в социализации подростков – девиантное поведение, которое демонстрирует неспособность усвоить социальные нормы и правила. Это поведение создает неблагоприятные условия для дальнейшей социализации подростка, поскольку снижает эффективность педагогических воздействий со стороны учителей и родителей. В подростковом возрасте девиантное поведение значительно увеличивает вероятность социальной дезадаптации, так как именно на этом этапе формируются условия для будущего процесса социализации.

Формирование личности подростка представляет собой весьма сложный процесс, в котором участвуют разнообразные факторы. От того, насколько успешно происходит социализация, зависит способность личности раскрыть свои возможности и уровень комфорта её жизни в обществе.

Социализация (англ. socialization; от лат. socialis – общественный) – это процесс, в ходе которого индивид усваивает социальный опыт и систему социальных связей и отношений. В процессе социализации человек формирует убеждения и осваивает одобряемые обществом формы поведения, необходимые для нормальной жизни в социуме. Социализация охватывает весь многогранный процесс постижения опыта общественной жизни и общественных отношений.

Период подросткового возраста сопровождается значительными изменениями, как в физическом, так и в психологическом развитии. У подростков возникают сложности в освоении новых моделей поведения и в умении строить равноправные отношения с взрослыми. Это зачастую воспринимается как проявление конфликтности. Именно в это время характерные черты личности становятся более выраженными, появляются защитные реакции, такие как протест или избегание, а также тревожные и неуверенные реакции, стремление к независимости и формирование групп. Это приводит к трудностям в усвоении социального опыта, возникновению неадаптивного поведения, искаженному формированию мотивации и участию в неправомерных действиях. В свою очередь, неадаптивное поведение способствует формированию девиантных установок и снижению социальной ответственности.

Девиация – это любое поведенческое отклонение от установленной социокультурной нормы. В наиболее употребляемом значении девиация – это социально порицаемое поведение.

Девиантное поведение (англ. deviation – отклонение) – действия, не соответствующие официально установленным или фактически сложившимся в данном обществе (социальной группе) моральным и правовым нормам и приводящие нарушителя (девианта) к изоляции, лечению, исправлению или наказанию.

Отечественные и зарубежные ученые уделяли изучению феномена девиантного поведения подростков много внимания.

Д.Э. Дюркгейм в своей книге «Самоубийство» отмечал, что подростки, чья социализация проходила в среде, где поощрялось или игнорировалось девиантное поведение, более склонны к нарушениям норм. Аналогичного мнения придерживался К. Роджерс, считавший, что окружение оказывает влияние на формирование девиантного поведения. Нереалистичные взгляды на себя, противоречивый опыт и внутренний конфликт между желанием самореализации и зависимостью от внешних оценок провоцируют проблемы в поведении [6, с. 98].

С.В. Ефимова и В.В. Ковров, исследуя взаимоотношения родителей и детей, выделили проблему отсутствия взаимопонимания в агрессивной семейной обстановке, что вредит психическому развитию ребенка. Это также лишает подростков в переходный возраст необходимой эмоциональной поддержки и позитивных ресурсов для гармонизации переживаний.

Подростковая девиация может проявляться в различных формах, от относительно безобидной эксцентричности и эпатажных проявлений в одежде или поведении до более серьезных форм, таких как правонарушения и участие в асоциальных группировках. Важным фактором, определяющим глубокое погружение подростка в девиантное поведение, становится социальное окружение. Семья, школа и ровесники играют ключевую роль в формировании системы ценностей и поведения подростка. Недостаток внимания и понимания со стороны взрослых, а также неблагоприятные условия жизни могут подталкивать подростков к поиску альтернативных путей самовыражения.

Другая форма отклоняющегося поведения среди младших подростков – это злоупотребление алкоголем. У детей подросткового возраста такое проявление чаще всего связано с попыткой подражать взрослым. Часто родители, употребляя алкоголь во время воспитания детей, подают им плохой пример. Ситуация осложняется, когда взрослые в семье считают, что в праздничные дни ребенку позволено выпить немного легкого вина. Приемлемость таких представлений у подростков может быть весьма вредной и заметно способствовать росту употребления алкоголя среди молодежи.

Агрессивное поведение, как признак социальной дезадаптации, становится популярным именно в подростковом возрасте. Это может проявляться в семейных конфликтных ситуациях или нападениях на физически слабых и неуверенных в себе учеников, лишенных родительской поддержки.

Воровство младших подростков также является одним из последствий нарушения процесса социализации. Оно обуславливается их недостаточной этической воспитанностью или большой избалованностью. В среднем школьном возрасте воруют педагогически запущенные подростки. Обычно совершаются мелкие кражи. Их часто совершают в драке, хулиганском нападении на другого человека. Отобранные вещи могут раздариваться, свидетельствуя о подвигах дарителя, поэтому такие подростки не считают себя ворами и не испытывают стыда [4, с. 232].

Цель нашего исследования заключалась в изучении особенностей социализации подростков с девиантным поведением. Исследование проводилось на базе МБОУ СОШ №6 г. Маркса Саратовской области. Объектом исследования стали 19 подростков, склонных к правонарушениям, девиантному поведению и стоящие на внутришкольном учете. Количество 19 человек, из них 17 мальчиков и 2 девочки. Возраст подростков 14-16 лет.

Почти все подростки из неблагополучных, малообеспеченных семей, у девяти из девятнадцати – неполные семьи, у пяти подростков – многодетные семьи, один подросток из приемной семьи, родители семи подростков нигде не работают, семьи живут на случайные заработки.

Взаимоотношение родителей подростков со школой трудное: нежелание вникать в школьные вопросы ребенка, сознательное ограничение посещений ребенком школы, уклонение от посещения родительских собраний. Проблемы с законом, злоупотребление алкоголем, финансовая нестабильность - все это оказывает влияние на отношение родителей к образованию как к ценности.

Для изучения уровня социализации подростков, была проведена методика для изучения социализации личности (разработанная профессором М.И. Рожковым) [7]. Цель методики – выявить уровень социальной адаптированности, активности, автономности и нравственной воспитанности учащихся.

Для оценки степени выраженности девиантного поведения у подростков нами была использована методика диагностики девиантного поведения (СДП), автор Э.В. Леус [5]. Цель методики: выявление дезадаптации различной интенсивности у подростков с девиантными проявлениями (табл.1).

Таблица 1. - Диагностическая программа исследования

№ п/п	Методика	Цель	Шкалы
1.	Методика для изучения социализации личности, (М.И. Рожков)	выявление уровня социализации	СА (социальная адаптированность), Ак (активность), Ав (автономность), НВ (нравственная воспитанность)
2.	Тестовая методика склонности к девиантному поведению (СДП), (Э.В. Леус)	выявление дезадаптации различной интенсивности	СОП (социально обусловленное поведение); ДП (делинквентное поведение); ЗП (зависимое (аддиктивное) поведение); АП (агрессивное поведение); СП (суицидальное (аутоагрессивное) поведение)

Приведем результаты проведенного нами исследования, который был направлен на установление уровня социализации подростков: по шкале «социальная адаптированность» – высокий уровень не выявлен, средний – у 47,4%, низкий – у 52,6%; по шкале «активность» – высокий уровень у 26,4% подростков, средний – у 36,8%, низкий – у 36,8%; по шкале «автономность» – высокий уровень – у 15,8%, средний – у 52,6%, низкий – у 31,6%; по шкале «нравственная воспитанность» – высокий уровень у 10,6%, средний – у 36,8%, низкий – у 52,6% учащихся. Для наглядности данные таблицы, преобразуем в гистограмму (рис. 1). Такой способ визуализации информации позволяет легко оценить различия и соотношения между уровнями.

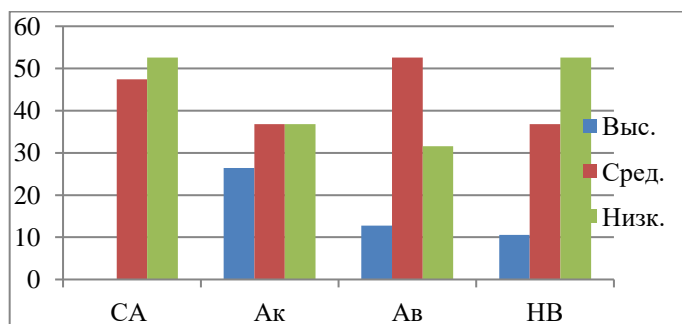


Рисунок 1. Гистограмма уровня социализации подростков

Можно заключить, что среди группы подростков, участвующих в эксперименте, преобладают подростки со средним и низким уровнями социализации.

Для исследования склонности к девиантному поведению использовалась тестовая методика СДП (Э.В. Леус). Результаты получились следующие: по шкале СОП (социально обусловленное поведение) – высокий уровень у 25,3% подростков, средний – у 42,1%, низкий – у 52,6%; по шкале ДП (делинквентное поведение) – высокий уровень у 57,8% подростков, средний – у 31,6%, низкий – у 10,6%; по шкале ЗП (зависимое (аддиктивное) поведение) – высокий уровень у 31,6% подростков, средний – у 57,8%, низкий – у 10,6%; по шкале АП (агрессивное поведение) – высокий уровень у 57,8% подростков, средний – у 31,6%, низкий – у 10,6%; по шкале СП (суицидальное (аутоагрессивное) поведение) – высокий уровень у 21,1% подростков, средний – у 63,1%, низкий – у 15,8%.

Данные, полученные в ходе исследования по методике М.И. Рожкова, четко демонстрируют тревожную тенденцию среди подростков в вопросах социализации. Несмотря на то, что практически половина испытуемых демонстрирует средний уровень социальной адаптированности, низкие показатели у более половины участников показывают необходимость особого внимания со стороны педагогов и специалистов в области психологии. Недостаточная социальная адаптированность может привести к трудностям в построении социально значимых отношений и интеграции в социум. Гистограмма уровня склонности к девиантному поведению подростков представлена на рисунке 2.

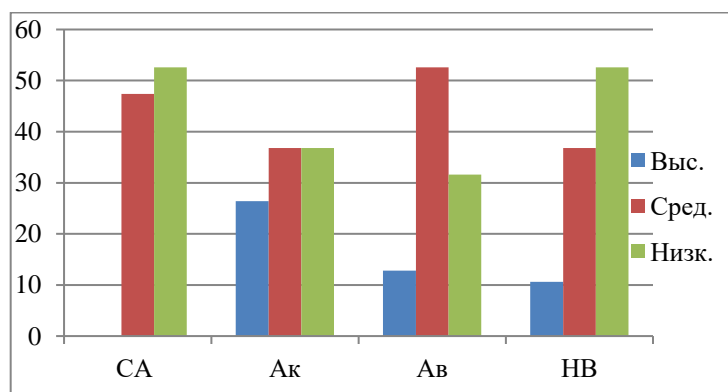


Рисунок 2. Гистограмма уровня склонности к девиантному поведению подростков

Кроме того, анализ уровня активности подростков показывает значительное несоответствие. Только четверть детей проявляет высокий уровень активности, что прямо влияет на их включенность в общественную и учебную жизнь. Средние и низкие показатели населенных трех четвертей испытуемых свидетельствуют о вероятных преградах к проявлению инициативы и самостоятельности в разнообразных жизненных ситуациях.

Автономность в подростковом возрасте является важным аспектом их личностного развития и способности принимать самостоятельные решения. Несмотря на то, что более половины участников исследования соответствуют среднему уровню автономности, ощутимый процент с низкими показателями указывает на потенциальные сложности в приобретении навыков самоуправления. Это может затруднить подросткам адаптацию к условиям быстро меняющегося мира и снижает готовность к будущей взрослой жизни.

Наконец, результаты по шкале нравственной воспитанности подчеркивают необходимость усиления внимания к формированию морально-этических ценностей у подростков. Высокий уровень нравственной воспитанности продемонстрировали лишь немногие, в то время как большинство сохраняет средние и низкие значения. Это говорит о необходимости в разработке комплексных программ, направленных на воспитание и развитие нравственного сознания, что будет способствовать гармоничному развитию личности и готовности подростков к жизни в обществе.

Анализ представленных данных по методике тестирования СДП, разработанной Э.В. Леусом, предоставляет ценные сведения о распространенности разных форм девиантного поведения среди подростков. В частности, значительная доля подростков демонстрирует высокий уровень по шкалам делинквентного и агрессивного поведения, что может свидетельствовать о необходимости более внимательного мониторинга и интервенции в этой возрастной группе. Заметно, что такие формы поведения, как делинквентное и агрессивное, взаимосвязаны, и высокий уровень подростков в этих категориях может указывать на риск ухудшения их социальной адаптации.

Средние уровни, наблюдаемые по всем шкалам, также указывают на значительное число подростков, находящихся в зоне вероятного риска, определяя необходимость проведения дополнительных профилактических мероприятий и работы с родителями и опекунами. Особое внимание следует уделить повышенному уровню зависимого поведения, который может свидетельствовать об обратимой, но актуальной опасности формирования нежелательных привычек, связанных с зависимостью от различных веществ или видов деятельности. Это подчеркивает важность разработки программ раннего вмешательства и обучения, направленных на расширение понимания подростками возможных последствий и формирование у них продуктивных форм поведения.

Кроме того, анализ по шкале суицидального или аутоагрессивного поведения показывает значительную долю подростков со средним уровнем риска. Это требующее немедленного внимания обстоятельство подчеркивает важность программ психолого-педагогической поддержки, эффективных в борьбе с ранними признаками суицидальных настроений и аутоагрессии.

Таки образом, собранные данные свидетельствуют о потребности в комплексной междисциплинарной стратегии социализации, которая нацелена на выявление и профилактику различных форм девиантного поведения среди подростков. Подобные исследования подчеркивают значимость раннего выявления и вмешательства, оказывая помощь в разработке эффективных мер профилактики и корректирующих программ, которые смогут обеспечить подросткам благоприятные условия личностного развития и социальной адаптации.

Литература

1. Выготский Л.С. Педология подростка. Психологическое и социальное развитие ребенка. – СПб: Питер, 2021. 224 с.

2. Даудова Д.М., Муталимова А.М., Мугадова С.Т. Психолого-педагогическая профилактика девиантного поведения как средство личностного развития подростков // Мир науки, культуры, образования. 2024. № 3 (106). С. 195-198.

3. Джемпарова Э.С. Процесс социализации с учётом психологических свойств личности / Э.С. Джемпарова, Е.В. Мальченко // Наука, образование и культура / [Электронный ресурс] / URL: <https://cyberleninka.ru/article/n/protsess-sotsializatsii-s-uchetom-psiholog> (дата обращения 30.10.2024).

4. Курбанова Н.Ф. Анализ причин, детерминирующих отклоняющееся поведение // Научный прогресс. 2022. Т. 3. № 2. С. 232-240.

5. Леус Э.В. Методическое руководство по применению теста СДП (склонность к девиантному поведению) / [Электронный ресурс] / URL: <https://magistr54.ru/wp-content/uploads/2020/10/sdp.pdf?ysclid=m2xx9nowz565405492> (дата обращения 30.10.2024).

6. Роджерс К. Становление личности. Взгляд на психотерапию. М.: Прогресс, 1994 / [Электронный ресурс] / URL: https://royallib.com/read/rodgers_karl/stanovlenie_lichnostivzglyad_na_psihoterapiyu.html#0

7. Рожков М.И. Методика для изучения социализированности личности обучающегося / [Электронный ресурс] / URL: <https://центр86.рф/wordpress/wp-content/uploads/2020/04.pdf> (дата обращения 30.10.2024).

@Бюллетень магистранта 2024 года №6